



aGermament  
*sense fronteres*



**MEMÒRIA 2025**

PRESENTACIÓ .....	3
QUI SOM .....	4
COM ENS ORGANITZEM .....	5
QUÈ HEM FET AL CAMERUN .....	6
QUÈ HEM FET A CATALUNYA .....	9
MÉS ACTIVITATS .....	10
COMUNICACIÓ .....	10
BALANÇ ECONÒMIC .....	11
ENTITATS COL·LABORADORES ...	12



**ADREÇA** La Rambla de Santa Mònica, 10, entresòl 08002 Barcelona

**TELÈFON** 682 671 266

**ADREÇA ELECTRÒNICA** [agermanament@agermanament.org](mailto:agermanament@agermanament.org)

**NÚMERO DEL REGISTRE D'ASSOCIACIONS** 18.695

**DECLARACIÓ D'UTILITAT PÚBLICA** 14 de desembre de 2012

**NIF** G-61221859

**WEB** [www.agermanament.org](http://www.agermanament.org)

**FACEBOOK** [agermanamentsensefronteres](https://www.facebook.com/agermanamentsensefronteres)

**INSTAGRAM** [agermanamentsensefronteres](https://www.instagram.com/agermanamentsensefronteres)

**YOUTUBE** [Agermanament Sense Fronteres](https://www.youtube.com/channel/UC...)

**DIPÒSIT LEGAL DE LA MEMÒRIA ANUAL** B 18440-1998

**IMATGE DE LA PORTADA**

Presentació dels objectius de l'auditoria del programa PAEF per part de l'equip d'enquestadors a les dones de les associacions agrícoles de Nyanon

**AUTORIA IMATGES**

Portada: Solange Gwem

Imatges del Camerun: Arxiu d'ASAFRO

Imatges de Catalunya: Arxiu d'Agermanament sense Fronteres

Presentem aquesta memòria amb la voluntat de compartir de manera transparent la feina realitzada durant el 2025. Conté els resultats assolits i els reptes que continuem afrontant com a entitat compromesa amb la cooperació internacional, la justícia global i el desenvolupament de les comunitats amb les quals treballem. Hem continuat impulsant els projectes i activitats de l'entitat adaptant-nos a les necessitats i oportunitats que han anat sorgint al llarg de l'any.

Entre els aspectes més destacats, cal esmentar el treball realitzat per ampliar el Pla Estratègic als anys 2026 i 2027. Aquesta ampliació ens permet donar continuïtat a les línies de treball actuals i mantenir un marc de referència per orientar les prioritats de l'entitat en els propers anys.

També ha estat un any important per al programa de suport a les associacions de dones agricultores que desenvolupem amb ASAFRO, la nostra entitat sòcia al Camerun, des de l'any 2010. Durant el 2025 s'ha dut a terme una auditoria externa del programa. Aquesta ens ajudarà a conèixer millor els resultats i l'impacte generats al llarg d'aquests quinze anys de treball compartit. El nostre horitzó és que les associacions participants i l'entitat sòcia local puguin desenvolupar la seva activitat amb una autonomia cada vegada més gran i una menor dependència de l'ajut exterior.

***Antoni Cabré Segarra - President***



*Participants a la formació "Fabricació de compost" a Nyanon -desembre 2025- amb la coordinadora del programa PAEF, Juliette Mbog (primera per l'esquerra), i el formador Jacques Wilfried Gweth (al centre)*

**MISSIÓ** Som una **associació** que promou la **cooperació per al desenvolupament** de col·lectius vulnerables en pro de la **justícia global**.

**VISIÓ** Volem ser una associació de referència al territori català en la promoció de la cooperació per al desenvolupament a l'Àfrica subsahariana, especialment al **Camerun**. En aquest sentit treballem per:

- Oferir oportunitats per a transformar i millorar la vida de col·lectius vulnerables.
- Impulsar la sensibilització, l'acció voluntària i la cultura de la solidaritat.
- Generar confiança a la societat en la realització dels projectes de l'organització.

**VALORS** Ens inspirem en un conjunt de valors a l'hora de planificar i desenvolupar la nostra activitat:

- **Transparència:** Actuem amb responsabilitat i estem oberts a què la ciutadania tingui accés a la nostra activitat social i econòmica.
- **Participació:** Establim processos participatius tant en la constitució dels òrgans de governança com en la presa de decisions sobre les activitats a desenvolupar.
- **Compromís:** Som constants i rigorosos en treballar pels objectius que ens hem proposat.
- **Inclusió:** Reconeixem la diversitat i treballem per la igualtat d'oportunitats entre totes les persones.

**HISTÒRIA** Es constitueix com a **ONG** l'any **1996** impulsada per un grup d'antics cooperants i noves persones compromeses amb la cooperació internacional.

En l'origen hi ha l'experiència prèvia del moviment **AGERMANAMENT**, nascut a la Barcelona dels anys seixanta en el marc del corrent progressista de l'Església catalana, que va promoure accions de cooperació, voluntariat i sensibilització al Camerun, Xile i Catalunya.

Més enllà d'aquesta tasca, en els darrers anys del franquisme i la transició, AGERMANAMENT va mantenir un compromís actiu amb la defensa de les llibertats i els drets humans: participant en espais de mobilització, donant suport als exiliats xilens després del cop d'estat i contribuint a iniciatives que acabarien donant lloc a institucions de referència com el CIDOB.

Recuperant aquest llegat de solidaritat, compromís social i cooperació internacional, l'ONG ha anat consolidat una doble línia de treball: la **cooperació al desenvolupament al Camerun** i la **sensibilització i educació per a la justícia global a Catalunya**.

**SÒCIES** **127 persones sòcies** de les qual **16 col·laboren activament** a l'oficina tècnica i les delegacions i **91 simpatitzants** interessades en estar informades de les activitats que fem.

**DELEGACIONS** Cambrils, Castellar del Vallès, Esparreguera, Granollers, L'Hospitalet de Llobregat, Lloret de Mar, Manresa, Osona -que aglutina 15 municipis-, Pineda de Mar, Reus, Sabadell i Tarragona.

**TREBALL EN XARXA** Formem part dels **Consells de Cooperació** dels Ajuntaments de Castellar del Vallès, Reus, Sabadell, Tarragona, Torelló i Vic. Som membres d'aquestes **federacions** d'entitats:



## ASSEMBLEA

Es fa una reunió **anual** i està formada per tots els **socis i sòcies**. Es va fer el mes de març, en línia i presencial a la seu de La Rambla de Barcelona, amb la participació de 25 persones. Es van presentar i aprovar la Memòria i el Balanç econòmic de l'any 2024, així com els Objectius i Pressupostos pel 2025.



Participants en l'assemblea del 2025

## JUNTA

Es reuneix el tercer dimarts del **mes**. Està formada per:

**President:** Antoni Cabré Segarra

**Secretaria:** Paquita Montaner Batlle      **Tresorera:** Marta Gómez Puigvert

**Vicepresidenta:** Ester Busquets Alibés      **Vocals:** Anna Torramilans Lluís i Marcel Torras Bajona

## OFICINA

És l'espai operatiu de l'entitat encarregat d'**executar els acords de la Junta** directiva i garantir el desenvolupament quotidià de les activitats.

### Funcions principals:

- coordinació amb l'entitat sòcia local ASAFRO
- formulació, seguiment i justificació de projectes
- gestió de subvencions
- comunicació amb la base social
- coordinació amb les delegacions

En formen part l'Antoni Cabré, la Marta Gómez, la Montserrat Torramilans i la Paquita Montaner.

## ASSEMBLEA

## JUNTA

## OFICINA

## GRUP PAEF

Responsable del seguiment tècnic del programa desenvolupat amb la contrapart ASAFRO, centrat en el **treball amb associacions de dones**.

Està format per l'Anna Torramilans, l'Elvira Fernández, la Montserrat Torramilans i la Paquita Montaner.

## GRUP GÈNERE I DDHH

Des de la Comissió de Gènere de l'Aj. de Sabadell es fomenta l'**enfocament de gènere i basat en els drets humans** en els projectes.

Inclou la Comissió de seguiment i actuació del Protocol per a la prevenció i abordatge de l'assetjament sexual i per raó de sexe de l'entitat.

En formen part l'Elvira Fernández i el Marcel Torras.

## GRUP EpJG

Coordina i impulsa tallers, xerrades, fires i altres accions per **promoure la solidaritat, els drets humans i la justícia global**.

Format per membres de la junta i de les delegacions territorials que participen en les activitats de sensibilització de l'entitat.

**Vegeu pàgina 9**

## Al Camerun



És la nostra **entitat sòcia local** o **contrapart** al Camerun des que es va constituir l'any **2000**. **Identifica necessitats i proposa accions**, en lidera l'**execució** i en fa el **seguiment** i l'**avaluació**. Treballa coordinadament amb l'oficina tècnica i envia informes periòdics, garantint la coherència, qualitat i continuïtat de les intervencions sobre el terreny. Està presidida per en **Charles Kooh** amb la direcció d'operacions d'en **Bayiha**.

### PROGRAMA "PAEF" AMB ASSOCIACIONS DE DONES Programme des Activités Économiques des Femmes

**Des del 2010, un programa nascut de la iniciativa de les dones agricultores i l'entitat sòcia local ASAFRO, per transformar el seu futur**

#### SEGUIMENT

Aquest any, s'han coordinat **323 dones de 46 associacions** que majoritàriament es dediquen a l'**agricultura**. La coordinadora del programa és la **Juliette Mbog**. En les reunions de seguiment, visita les associacions a les seves localitats per veure com és el **funcionament del grup** i les dinàmiques internes. També fa **assessorament** en comptabilitat i gestió econòmica i supervisa l'aplicació pràctica de les formacions rebudes. Pel que fa als **campes de mandioca**, revisa com organitzen el treball comunitari dels camps, la planificació dels cultius i el seguiment de la producció.

#### EQUIPAMENT

Per **reduir l'esforç** físic en el treball al camp així com **transformar la mandioca** i **augmentar-ne** el valor, s'han subministrat **5 molins de mandioca**.



*Reunió de seguiment de l'associació AFEMBAS de Song Bassong, departament de Nyong et Kelle, coordinades dins el programa PAEF d'ASAFRO des de l'any 2017*



*Associació Jeunes Dames de Bobog II, al departament de Nyong et Kelle, el dia de la rebuda del molí per triturar mandioca*

#### CRÈDITS

S'està estudiant un **nou sistema de crèdits** per a les associacions. Mentrestant, algunes associacions continuen retornant crèdits pendents antics. Des del 2010, s'ha assolit un **91,6%** de **retorn global**, considerat un èxit.

S'han fet **9 cursos**, corresponents a **5 temàtiques**:

- **Ús dels molins** per a les associacions que van rebre un molí l'any 2024.

Impartits en 2 edicions, **Boumnyebel** i **Nyanon**:

- **Fitoteràpia** per promoure la salut amb la prevenció i el tractament natural de malalties utilitzant plantes medicinals de la farmacopea tradicional.
- **Gènere i governabilitat** per augmentar la participació de les dones en la presa de decisions.
- **Cuina tradicional**, impartit per dones de les associacions.
- **Fabricació de compost** per obtenir adob.



Presentació teòrica del taller de compostatge a Nyanon

## UNITAT DE TRANSFORMACIÓ DE MANDIOCA

S'han plantat **3 ha de mandioca**, amb 10.000 plantes per hectàrea, amb diferents varietats: unes per al consum pràcticament directe i altres més aptes per a la transformació en farina i altres productes. El camp té dos objectius: garantir una part de la **matèria primera** que necessita la UTM i crear un **espai de formació** pràctica per a les associacions de dones.



Primera aixeta exterior amb aigua a la Maison de la Femme

## MAISON DE LA FEMME

Com a **centre de formació** de Boumnyebel, s'hi han continuat realitzant tallers per a les associacions de dones. Tanmateix, la fita més destacada d'aquest any, després de 17 anys des de l'inici de la construcció del centre, ha estat **l'arribada de l'aigua corrent**. Aquesta fotografia té un gran valor simbòlic, ja que representa una millora històrica per al centre i un canvi molt important per a les dones que participen en les formacions.

## AUDITORIA

Després de 10 anys de funcionament del PAEF s'ha fet una **auditoria externa** per avaluar-ne els resultats i identificar oportunitats de millora. L'estudi, realitzat per un equip de la consultora Solange Gwem, ha analitzat els **impactes socials i econòmics** del programa sobre les dones participants i les seves famílies, així com els **canvis produïts** en matèria de gènere, estereotips culturals i sensibilització ambiental. Durant el 2026 s'extrauran les conclusions per definir noves accions de millora del programa.



La coordinadora de l'auditoria -Solange Gwem- entrevistant a la secretària de l'associació AESA'A de Sepp -Régine Ndjock-



## CASA DE LA CULTURA I EL SABER

Amb la coordinació de l'**Inongo-vi-Makomé**, ja s'han fet activitats per aprendre i enfortir vincles amb la cultura local. Les sessions les ha dut a terme una formadora especialista en **cultura batanga**. El projecte té dos objectius clars i prioritaris: **disminuir el fracàs escolar** de nenes i nens i **preservar la cultura tradicional**.

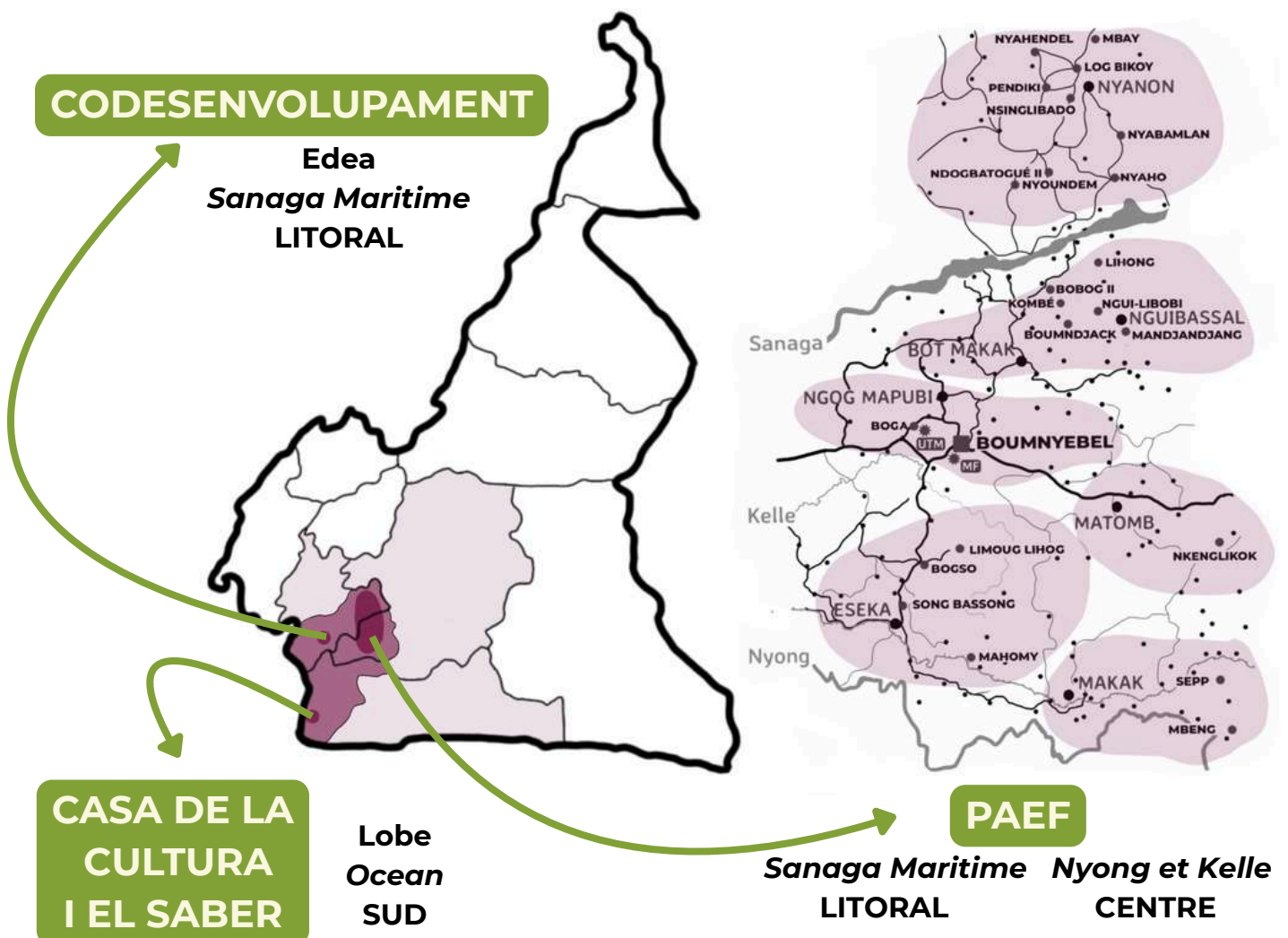


## CODESENVOLUPAMENT

Amb la coordinació de la **Nathalie Nguimbous**, delegada de **Granollers**, col·laborem en el **campus d'estiu** organitzat per l'associació **ALDEJ** d'Edea. Aquest any el lema era "**El joc, una passarel·la cap a la diversitat cultural**".

Hi van participar 23 infants de 5 a 17 anys.

## LOCALITZACIÓ DELS PROJECTES



## A Catalunya

### 12 TALLERS

a l'**Escola Sant Genís i Santa Agnès de Taradell**, **Institut Escola Marta Mata de Torelló**, **Escola Misericòrdia de Reus** i les **biblioteques Xavier Amorós i Pere Anguera de Reus**. Aquesta activitat apropa el Camerun i la justícia global a l'alumnat i fomenta valors com la solidaritat, el respecte, la convivència.

*Contes a Reus amb l'Inongo-vi-Makome*



### 2 FIRES

a **Sabadell**: La **Festa del Comerç Just i Finances Ètiques**, llegint el manifest per reivindicar un model econòmic més just i sostenible i el **Mescla't**, conjuntament amb 39 entitats i un ampli programa d'activitats sobre drets humans, diversitat i cooperació.

### 2 ENTREVISTES

a **Nova Ràdio Lloret** -per explicar el projecte subvencionat per l'Ajuntament- i a la **revista Estrip d'Osona** -per donar a conèixer les accions de sensibilització dutes a terme a la comarca-.

*Representants de les entitats amb la tècnica de cooperació a la Ràdio de Lloret*



### 2 CINEFÒRUMS

a **Sabadell** amb els documentals **La ilusión de la abundancia** i **Las mariposas negras**, amb altres entitats de la ciutat que van generar debats participatius, propostes d'acció i anàlisi crítica de la realitat global i local.

### 1 EXPOSICIÓ

**Dona-li volta!** a **Sabadell** que ha passat per diferents centres cívics de la ciutat i també va acompanyada de tallers amb alumnes, concretament de 4t d'ESO de l'**escola Salesians** de Sabadell, conjuntament amb les entitats del consell de cooperació.

### 1 SOPAR SOLIDARI

de Festa Major a **Esparreguera** amb recaptació per als projectes d'AGERMANAMENT al Camerun i també per a les entitats Càritas i Petjades de Colors.

### 1 AGERMANAMENT ENTRE ESCOLES

**Emili Carles - Tolrà** de **Castellar del Vallès** i **IMSHA d'Eseka** al **Camerun**. Des del curs 2001-2002 hi participen infants, professorat i famílies. Destaquen la **setmana de sensibilització**, la preparació i enviament de material didàctic i els berenars solidaris per recaptar fons per a l'escola.

*L'arribada del material a IMSHA portat per la Natàlia Lagunas*



## AMPLIACIÓ DEL PLA ESTRATÈGIC

Durant el 2025 s'han fet 2 reunions per elaborar l'ampliació del Pla Estratègic 2020-2025 **fins al 2027**, document que ha estat presentat i aprovat a l'Assemblea General Ordinària del 2026.

D'aquesta manera donem **continuitat al camí iniciat** i **ens adaptem a un context canviant**. L'objectiu és consolidar resultats i avançar cap a l'**autonomia d'ASAFRO**, perquè pugui gestionar projectes de manera sostenible.

La pròrroga de dos anys permet mantenir un marc de treball coherent amb els valors i objectius de l'entitat, alhora que ofereix flexibilitat per adaptar-nos a les circumstàncies.



## DONACIÓ DE L'ARXIU

L'**Oriol Garreta Torner**, capellà que als anys 60 va viatjar a **Xile** amb **AGERMANAMENT** per donar suport a la comunitat de **Calama**, ha fet donació del seu arxiu personal: diapositives, cartes, cançoners i quaderns amb les seves vivències a Xile.

# Comunicació

### BLOG

**65 notícies publicades** als **tres canals de comunicació digital**

**200** visualitzacions el darrer mes de l'any.

### INSTAGRAM

**524** seguidores

### FACEBOOK

**816** seguidores

### MEMÒRIA

Publicació **anual** amb les activitats de l'any anterior

### REVISTA

Publicació **anual** enguany dedicada a la Casa de la Cultura i el Saber

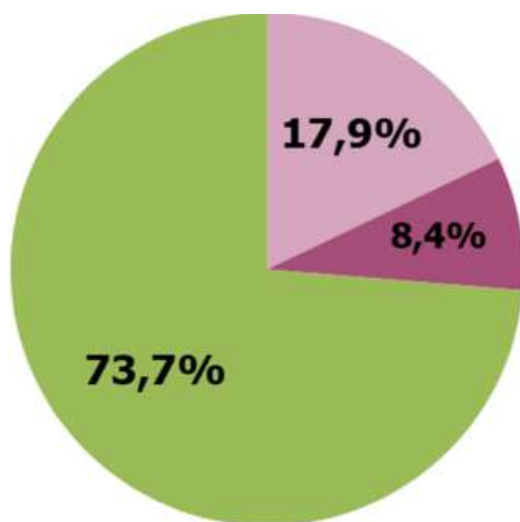
### BUTLLETÍ

Publicació **trimestral** amb les activitats més rellevants



La tasca d'**Agermanament sense Fronteres** no seria possible sense el suport de totes aquelles persones que, de manera voluntària, dediquen temps i energia al projecte. Agraïm la confiança dels **socis i sòcies**, així com els donatius de **persones particulars** i **institucions públiques** que ens donen suport de manera continuada.

## TOTAL INGRESSOS: 120.170,01 €

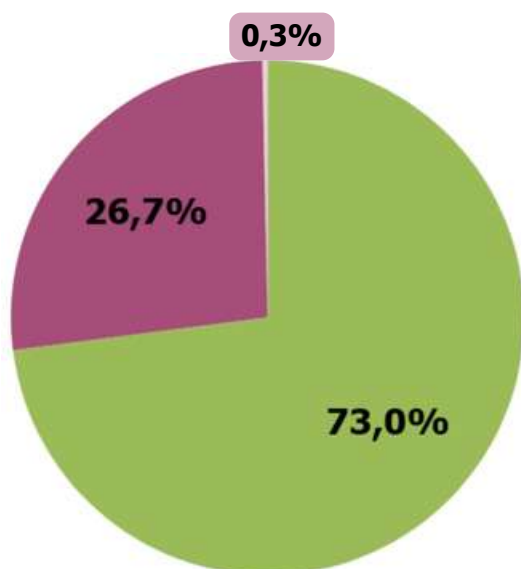


**PÚBLIC: ajuntaments, FCCD**  
88.554,69 €

**PRIVAT: quotes**  
21.562,56 €

**PRIVAT: donatius**  
10.052,76 €

## TOTAL DESPESES: 128.541,84 €



**PROJECTES**  
93.791,77 €

**FUNCIONAMENT**  
34.241,37 €

**ALTRES**  
508,70 €

## ROMANENT: -8.371,83 €

*El romanent negatiu que apareix en aquest exercici no respon a una situació d'endeutament ni a problemes de tresoreria de l'entitat. Aquest resultat és conseqüència del criteri comptable aplicat als projectes subvencionats, segons el qual les despeses es registren en el moment en què són justificades documentalment.*



Ajuntament de  
Castellar del Vallès



Ajuntament d'Orís



**AJUNTAMENT  
D'ESPARREGUERA**



**AJUNTAMENT DE REUS**



Ajuntament de L'Hospitalet



**AJUNTAMENT DE RODA DE TER**



**AJUNTAMENT DE  
LES MASIES DE RODA**



Ajuntament de  
**Sabadell**



Ajuntament de  
Lloret de Mar



Ajuntament de Vic



Ajuntament  
de Manresa

A través del



**FONS CATALÀ**  
DE COOPERACIÓ  
AL DESENVOLUPAMENT



Ajuntament  
d'Alpens



**AJUNTAMENT  
DE TORELLÓ**



Ajuntament de  
**Les Preses**



**Consell  
Comarcal  
d'Osona**